

# recycle

Make  
waste  
history

## 차례

(해당 섹션으로 안내되는 각 제목을 클릭하십시오.)

recycLA 고객에게 보내는 편지.....	03
고객의 권리와 책임 .....	04-06
식품 구조 및 물자 재사용 공지 .....	07-08
식품 구조 및 물자 재사용 파트너 .....	09
캘리포니아 주 명령 .....	10
상원 법안 제1383호: 캘리포니아 주의 단기 기후 오염 물질 감축법 .....	11
로스앤젤레스 시 플라스틱 감축 조례안 .....	12
안내표지 및 원조 활동 물자 .....	13
Athens Services 현황표 .....	14
간단한 귀하의 청구서 안내 .....	15
Athens 자동납부 방법 .....	16
요금 및 수수료 .....	17-19
추가 서비스 .....	20-22
추가 고객 수수료 및 요금 .....	23
재활용하기에 좋을 때입니다!.....	24

recycLA 고객 여러분께,

2017년 7월에, 로스엔젤레스 시는 시 역사상 최초로, 고객 친화적이고 효율적인 쓰레기 및 재활용 쓰레기 수거 서비스를 상업/산업 업소 및 대형 다세대 건물 단지에게 제공하는 민관 협력 프로그램인 recycLA를 출범시켰습니다. recycLA는 로스엔젤레스 시가 시의 선구적인 쓰레기 감축, 재사용, 재활용 및 재생 프로그램을 통해 시의 쓰레기 제로 목표 달성에 더 가까이 가는 데 도움이 될 것입니다.

recycLA는 로스엔젤레스에서 근무하고 거주하는 사람들에게 많은 이익을 제공하며, 이러한 이익에는 청정 연료 차량, 고객 현장에서의 100% 재활용, 1백만톤의 연간 매립 감축 목표, 및 재활용 인프라 투자 및 개발이 포함되지만, 이에 국한되지 않습니다.

recycLA는 또한 그 고객들에게도 많은 이익을 제공하며, 이러한 이익에는 표준화되고 투명한 요금, 맞춤형 쓰레기 및 재활용 쓰레기 수거 서비스, 연중 무휴 고객 서비스 지원, 및 고객 서비스 기준 강화가 포함됩니다.

잠재적 recycLA 고객으로서, 귀하는 recycLA 고객 온보딩 과정의 일환으로서 본 통지서를 받는 것입니다. 상업 업소 및 다세대 건물 단지는 쓰레기 및 재활용 쓰레기 수거 서비스에 대해 지정된 recycLA 서비스 제공자(RSP, recycLA Service Provider)와 함께 협력해야 합니다. recycLA 쓰레기 및 재활용 쓰레기 수거 서비스를 신청하려면 쓰레기 현장 조사를 해야 하며, 쓰레기 현장 조사를 하는 데에서 귀하는 귀하의 쓰레기 및 재활용 쓰레기 수거 서비스를 맞춤화하기 위해 지정된 담당 RSP와 함께 협력할 것입니다. 쓰레기 현장 조사 예약은 1-800-773-2489번으로 LA 위생국(LASAN)의 연중 무휴 고객 관리 센터에 전화하여 할 수 있습니다.

상업 업소 및 다세대 건물 단지는 로스엔젤레스 시 조례 제66.33.2조항에 따라 쓰레기 및 재활용 쓰레기 수거 서비스 프로그램에 참여해야 합니다. 시행 중인 recycLA 쓰레기 및 재활용 쓰레기 수거 서비스를 신청하지 않고 유지하지 않으면 로스엔젤레스 시의 조례를 위반하는 것이어서 기소로 이어질 수도 있습니다.

recycLA 고객 온보딩 과정에 협력해 주시고 참여해 주신 것에 대해 먼저 감사드립니다. recycLA에 대한 상세한 정보를 원하시는 경우, [recycLA.com](http://recycLA.com)을 방문하십시오.



## 고객의 권리와 책임

### 고객 서비스 협약 / 서비스 등급

- 담당 recycLA 서비스 제공자(RSP: recycLA Service Provider)는 귀하에게 제공되는 모든 서비스 내역과 추가 서비스를 포함한 모든 관련 비용을 명시한 서비스 협약서(Service Agreement Form)를 제공합니다.
- 모든 고품 자원인 폐기 또는 처리를 위해 수거될 때까지 적절히 저장 및 보관되도록 안전을 기하기 위해 충분한 크기, 유형 및 수의 고품 자원 수거함(흑색, 청색, 녹색 수거함)이 귀하에게 제공됩니다.
- 더 낮은 요금으로 이어지는 서비스 등급의 변경 신청서를 제출하시는 경우, 귀하에 대한 요금 청구 금액은 신청일로부터 7일 내에 조정되며, 그 기간 내에 그 등급에 맞는 수거함이 제공되거나 서비스 등급이 변경되는지의 여부에 상관없이 조정됩니다. 모든 요금 청구는 서비스 등급의 변경을 반영하여 비례 배분됩니다.

### 수거 횟수/휴일/추가 서비스

- 귀하에게 제공되는 수거 서비스에는 최소 1개의 흑색 96갤론 폐물/쓰레기통과 1개의 청색 96갤론 혼합 재활용 폐기물 수거함이 포함되며 이 수거함은 일주일에 최소 1회 수거됩니다.
- 수거일은 월요일부터 토요일까지입니다. 일요일 수거도 요청할 수 있으며 추가 요금이 부과됩니다. 예정된 수거일이 휴일에 해당되는 경우에는, 담당 RSP는 그 휴일의 전날에, 또는 요청하실 경우, 예정된 수거일로부터 1일 내에 수거 서비스를 제공합니다. 휴일이 토요일에 해당한 경우에는 일요일 수거 서비스는 배제됩니다.
- 추가 서비스가 귀하의 상황에 적용될 수도 있습니다. 별도의 추가 서비스에 대한 추가 고객 수수료 및 요금 목록과 관련된 수수료 및 요금을 참조하십시오.

### 무엇을 수거합니까

- 담당 RSP는 상업 및 다세대 주택의 폐물/쓰레기는 흑색 수거함, 재활용 물품은 청색 수거함 그리고 유기물 쓰레기는 녹색 수거함에 수거합니다. 해당되는 경우, 말의 분뇨는 갈색 수거함에 수거합니다. LAMC Sec. 66.03을 참조하십시오.
- 귀하는 귀하의 지정된 수거일(들)에 귀하의 수거함에 충분히 접근할 수 있게 합니다. RSP는 귀하의 수거함에 대한 접근을 막는 방해물들은 제거할 수 없습니다.

**다음과 같은 물자를 절대로 수거함에 넣지 마십시오.**

- **주 법에 따라 위험한 폐기물 및 특정한 전자 폐기물을 수거함에 버리는 것을 금하고 있습니다.** 이 폐기물들에는 다음이 포함되지만, 그에 국한되지는 않습니다:

수은이 들어있는 특정한 장치 (예: 건전지, 온도계)	건설 및 철거 폐기물 (예: 콘크리트, 목재, 아스팔트)	전자 폐기물 - 전기선이 달린 물품 (예: 대형 기기, TV, DVD, VCR)
형광등/전구	방사성 폐기물	의료 폐기물
의약품/일반 의약품	페인트	살충제
날카로운 물체	사용한 엔진 오일	용매

**미수거**

- 담당 RSP가 실수로 수거를 빠뜨려 예정된 수거일의 오후 2시 이전에 이를 신고하면, 담당 RSP가 당일 오후 6시까지 수거합니다. 수거일 오후 2시 후에 신고되는 모든 미수거분은 월요일~토요일 정규 수거일 중 익일 오전 10시까지 수거합니다. 미수거분이 일요일에 수거되는 경우에는, 당해 수거에 대해서는 요금이 부과되지 않습니다.
- 미수거 신고를 하려면, 311번이나 1-800-773-2489번으로 전화하시거나 recycLA.com를 방문하십시오.

**수거함의 수리/교체/서비스**

- 담당 RSP는 정상적인 사용에 기인한 통상적인 마모와 손상 또는 RSP의 행위에 기인한 손상의 경우에는 수거함을 무료로 수리 또는 교체합니다.
- 귀하의 관리소홀이나 과적 또는 금지된 물자의 투입을 포함하는, 오용의 결과로 손상된 수거함의 수리나 교체 비용은 귀하가 책임집니다.
- 귀하는 요청 시 수거함당 12개월마다 무료 스팀 청소를 1회 받을 권리가 있습니다. 추가 요금을 부담하면 추가 스팀 청소를 요청할 수 있습니다.
- 담당 RSP는 요청 시 12개월마다 최대 3회까지 RSP가 공급한 용기의 낙서를 무료로 제거할 책임이 있습니다. 12개월 내에 추가되는 요청에 대해서는 추가 요금이 부과됩니다. 담당 RSP는 신고된 낙서를 제거 요청을 받은 날로부터 5영업일 내에 제거합니다. 귀하 소유의 수거함의 경우, 추가 요금을 부담하면 담당 RSP에 낙서 제거를 요청할 수 있습니다.
- 담당 RSP의 장비, 직원 또는 대행인이 손상시킨 재산의 수리나 교체와 관련된 모든 비용에 대해서는 담당 RSP가 책임을 집니다.

## 다세대 주택 발레 서비스

- 담당 RSP은 로스엔젤레스 시의 다세대 주택 폐기물 재활용 프로그램(MFRP: Multifamily Residential Recycling Program)에 현재 등록되어 있는 모든 다세대 주택들에 대해 추가 요금 없이 발레 서비스를 계속 제공합니다. 귀하는 현재 수거 프로그램을 계속 유지하기로 선택할 수도 있습니다. 다음과 같은 서비스 등급의 변경은 발레 서비스의 취소를 초래할 수도 있습니다:
  - ✓ 청색 수거함 수거 횟수를 늘리는 경우; 또는
  - ✓ 수거함의 크기와 유형의 변경(예: 96갤론 카트를 3입방 야드 수거함으로 교체하는 것).

## 비수거 사유

- 담당 RSP가 다음과 같은 사유로 인해 수거함을 수거할 수 없는 경우에는, 다음과 같은 사유(들)을 기재한 비수거 통지서를 남겨드립니다.
  - ✓ 수거함에 위험 폐기물, 의료 폐기물, 전자 폐기물, 제외 물자, 또는 건설 및 철거 물자가 들어있는 것으로 판정됨.
  - ✓ 필요한 통지 후, 청색 수거함(들), 녹색 수거함(들), 또는 갈색 수거함(들)이 오염되어 있는 것으로 판정됨.
  - ✓ 수거함(들)이 중량 과다이고 RSP 직원이 그리고/또는 RSP 장비로 안전하게 이동시키고/시키거나 비울 수 없음
  - ✓ 수거함을 기울여도 내용물이 비워지지 않음
  - ✓ 수거함이 과적됨
  - ✓ 수거함이 막혀있거나 수거함에 접근할 수 없음. RSP는 귀하의 수거함에 대한 접근을 막는 방해물들은 제거할 수 없습니다.
- 비수거는 추가요금을 초래합니다.

## 요금 청구

- 담당 RSP는 다음 달 서비스에 적용되는 월별 요금을 청구합니다.
- 월별 요금은 선택에 따라 우편, 온라인 및 전화로 납부하거나, 담당 RSP 고객 서비스 센터에서 납부할 수 있습니다. 또한 선택에 따라 납부 영수증을 모든 거래에 대해 종이 영수증, 전자 영수증 또는 두 가지 영수증 모두로 받을 수 있습니다.
- 만약 귀하에게 협약 기간 중 언제든지 그리고 여하한 이유로든지 귀하가 등록된 서비스에 대한 적정 금액보다 많은 금액이 청구된 경우에는, 담당 RSP는 초과 청구된 전액을 귀하의 계정에 입금할 것입니다. 환불은 선택에 따라 수표 또는 입금의 형태로 이루어질 수 있습니다.
- 월 납부기한은 귀하가 청구서를 수령한 날로부터 15일 후입니다. 납부기한까지 납부되지 않은 청구 요금은 연체로 간주되며 연체료, 미수거 및 궁극적으로 서비스 중단을 초래할 수도 있습니다.
- 서비스 요금은 매년 초에 연례적으로 조정됩니다.

## RECYCLA 프랜차이즈 프로그램의 식품 구조 및 재료 재사용

recycLA 프랜차이즈 프로그램에는 로스앤젤레스 시의 상업 비즈니스 및 다세대 거주자를 위한 식품 구조\* 및 재료 재사용 프로그램이 포함되어 있습니다. 2018년에 recycLA 프로그램이 시작된 이래로, recycLA 서비스 제공업체들(RSPs)은 비영리 식품 구조 단체나 지역사회 기반 단체와 파트너십을 맺어, 식품 구조 및 재료 재사용 프로그램에 자금을 지원하는 계약 요건을 충족하거나 때로는 초과 달성해 왔습니다. 다음은 2018년 1월부터 2023년 12월까지 달성한 성과의 요약입니다.

	식품 구조	재료 재사용	프로그램 합계
총 자금	\$3,479,650	\$752,402	\$4,232,051
총 기부된 파운드(lbs)	61,299,120	6,777,500	68,076,620
기부된 식사 수	51,082,600	N/A	N/A

미국 환경 보호국에 따르면, 미국에서 음식물은 도시 매립지에 버려지는 쓰레기 중 가장 큰 부분을 차지하며, 여기서 강력한 온실 가스인 메탄을 배출합니다. 도시 고형 폐기물\* 매립지는 미국에서 인간 관련 세 번째로 큰 메탄 배출원으로, 전체 배출의 약 14.1%를 차지합니다.

캘리포니아 주 정부 기관인 CalRecycle에 따르면 “캘리포니아 주민들이 매년 거의 6백만 톤의 음식물 찌꺼기나 음식물 쓰레기를 버립니다. 이것은 매립지로 가는 모든 물질의 약 18%에 해당합니다.”

캘리포니아 상원 법안 (SB 1383)은 2022년 1월 1일 시행된 단기 기후 오염물질 규제입니다. 이 규정의 목표는 2025년까지 캘리포니아의 매립 유기 폐기물을 75% 줄이는 것입니다. 또한, 현재 버려지는 식용 가능한 여분의 음식물 중 20%가 2025년까지 사람이 섭취할 수 있도록 회수됩니다. 로스앤젤레스 시의 유기물 조례 번호 187711은 주정부에서 의무화한 SB 1383의 시행과 집행을 보장하기 위해 2023년 1월 18일에 발효되었습니다.

식품 구조(Food Rescue)\*: 버려지게 될 음식물을 수집하며 필요한 사람들이나 단체에 배포하는 활동.

도시 고형 폐기물(Municipal Solid Waste)\*: 가정, 기업, 그 밖에 다른 곳에서 나오는 쓰레기나 잡동사니. 일상적으로 사용되었다가 버려지는 물건들.

여러분의 RSP는 모든 recycLA 고객에게 유기물 서비스 (녹색 수거함)를 제공하기 위해 최선을 다하고 있습니다. 또한, 여러분의 RSP는 사람이 섭취할 수 있는 적합한 여분의 식용 음식을 수집하는 것을 목표로 하는 지역 식품 구조 활동을 적극적으로 지원하여 시(City)가 가장 취약한 커뮤니티를 지원할 수 있는 능력을 강화하고 있습니다.

귀하의 사업체가 1급 또는 2급 식용 식품 사업체이며 여분의 식용 음식을 생산하는 경우, 식품 구조 기관 (FRO) 또는 식품 서비스 제공업체 (FRS)와 계약이나 서면 합의를 체결하는 동시, 매립지로 보내지게 될 최대 양의 식용 가능한 음식을 기부해야 합니다. 또한, FRO/FRS 파트너에게 제공한 모든 기부 기록을 보관하고 현장 점검 중에 시(City) 직원에게 제공할 수 있어야 합니다.

**1급 사업체와 2급 사업체**는 다음이 포함됩니다.

**1급 사업체:** 도매 식품 납품업체, 식품 서비스 제공업체, 식품 유통업체, 식료품 점 및 슈퍼마켓 (10,000 평방 피트 이상)

**2급 사업체:** 호텔 (200개 이상 객실과 구내 음식 시설 구비), 주정부 기관 구내식당 시설 (5,000 평방 피트 이상, 또는 250개 이상 좌석 구비), 대형 장소 및 행사장, 레스토랑 시설 (5,000 평방 피트 이상, 또는 250개 이상 좌석 보유), 의료 시설 (구내 음식 시설과 100개 이상 병상 보유)

캘리포니아 법률 혹은 로스앤젤레스 시의 조례에 대해 자세히 알아보려면 [recycLA.com/organics](http://recycLA.com/organics)를 방문하십시오.

귀하의 프랜차이즈 존(Franchise Zone)에서 제공하는 서비스에 대해 자세히 알아보려면, 귀하의 RSP에 문의하십시오.

질문이나 우려사항이 있으시면 LA 위생 고객 관리 센터(1-800-773-2489)로 문의하십시오.





# 식량 구호 및 물자 재사용



## 업소를 위한 서비스

Athens Services는 다음과 같은 비영리 단체들과 협업하여 업소들로부터 먹을 수 있는 식품과 재사용이 가능한 물자들을 기부하도록 도움을 주고 있습니다. 이들 단체의 프로그램에 대해 더 자세히 알아보시려면 이들 단체에 문의하십시오.

### 식품 기부

식품 구조 프로그램에 참여함으로써, 업소는 쓰레기를 줄일 수 있는 한편, 로스앤젤레스 시민들의 사회적, 경제적 및 환경적 복지를 지원하는 것입니다.

Athens Services의 식품 회수 파트너들은 귀하의 업소가 식품을 기부하려고 준비하는 일, 그에 따르는 필요한 일 그리고 우려되는 일에 대해 도움을 줍니다. 식품을 기부하기 전에, 제휴단체들과 물류 방식에 대해 논의하기 위한 첫 회의 일정을 잡으십시오. 추가 자료 및 유용한 조언에 대해서는 [LA.AthensServices.com/reuse](http://LA.AthensServices.com/reuse)을 방문하십시오.

### 식품 기부는 법적으로 보호를 받음

식품 기부는 캘리포니아 주 공공 보건부에서 법적으로 보호하고 지원합니다. 캘리포니아 주 착한 사마리아인 식품 기부법(AB 1219)은 남은 식품을 선의로 기부하는 업체에 대한 법적 책임 보호를 규정하고 있습니다. 연방법인 빌 에머슨 착한 사마리아인 식품 기부법도 또한, 기부된 제품이 그 제품을 받은 수령인에게 해를 일으키는 경우, 기부한 업소를 민사 및 형사 책임으로부터 보호합니다. 상세한 정보에 대해서는, Athens Services 식품 회수 파트너 또는 귀하의 카운티의 공중 보건부에 문의하십시오.



**Food Forward**  
5600 Rickenbacker Rd. Suite 2E  
Bell, CA 90201  
(562) 565-9815  
[FoodForward.org](http://FoodForward.org)

도매 농산물, 대량의 과일 및 채소를 받습니다. 기부자는 상기 단체에 연락하여 기부에 대해 상의해 주십시오. (323) 422-0132번으로 Leo Paz 씨를 찾아 주십시오.



**St. Francis Center**  
1835 S. Hope St.,  
Los Angeles, CA 90015  
(213) 747-5347  
[sfcla.org](http://sfcla.org)

농산물, 상하기 쉬운 음식물, 오래 보존할 수 있는 식료품 그리고 미리 포장된 조리된 식품을 받습니다. 기부할 시 식품은 유통기한이 지나지 않아야 하고 Serv-Safe가 정한 취급기준을 준수해야 합니다.



**FoodCycle LA**  
6636 Selma Avenue  
Los Angeles, CA 90028  
(323) 897-9696  
[hello@foodcyclela.org](mailto:hello@foodcyclela.org)  
[FoodcycleLA.org](http://FoodcycleLA.org)

모든 종류의 식품을 받으며 기부할 수 있는 양에 대해 제한이 없습니다. 상기 단체는 로스앤젤레스에서 134개가 넘는 다양한 기관들과 협업하고 모든 기부품들을 식품이 필요한 단체들에 맞추어 전달할 수 있습니다.



**Hollywood Food Coalition**  
5939 Hollywood Blvd,  
Los Angeles, CA 90028  
(323) 462-2032  
[theexchange@hofoco.org](mailto:theexchange@hofoco.org)  
[HoFoCo.org](http://HoFoCo.org)

유통 기한이 지나지 않은 모든 식품을 받습니다. 이에는 업소 및 단체에서 받은 조리된 식품이 포함됩니다. 상기 단체는 개인 기부자들로부터 개봉되지 않고 유통 기한이 지나지 않은 식품을 받습니다.

### 물자 재사용 파트너

상태가 좋은 중고 물품들을 기부하십시오. 당사 파트너인 L.A. Shares에게 연락하거나 기부 단체 자원에 대해서는, [LA.AthensServices.com/reuse](http://LA.AthensServices.com/reuse)에서 당사 웹사이트를 참조하십시오.



**L.A. SHARES**  
기부 업무부  
(310) 591-8820 / [Donate@lashares.org](mailto:Donate@lashares.org) / [LASHares.org](http://LASHares.org)

L.A. SHARES는 비영리 물자 재사용 프로그램입니다. 그 프로그램의 대화형 웹사이트를 통해, 그들은 로스앤젤레스 업소들로부터 재사용이 가능한 상품과 물자들을 (새 것과 중고 물 모두) 기부받은 다음 그 물품들을 로스앤젤레스 시에 소재한 비영리단체와 학교들에 무료로 재분배합니다.

물자를 기부하거나 기부 받으려면, 이 단체의 웹사이트에 등록하고 어떤 물품을 기부할 수 있는지 확인하여 주십시오.

식품 및/또는 물자 기부에 추가 도움이 필요하시면. 전화 (800) 327-3807번으로 Athens Services에 문의하십시오.



# recycLA

## 캘리포니아주 재활용 명령

### 캘리포니아 주 의회 법안 제1826호 의무적인 업소 유기물 쓰레기 재활용

업체 및 다세대 주택은 유기물 쓰레기 재활용 프로그램을  
아래 기한까지 갖추어야 합니다.

2019년 1월 1일

일반 쓰레기, 재활용  
쓰레기, 및 유기물  
쓰레기를 포함하여, **매주**  
4입방 야드 이상의 고형  
쓰레기 발생처.

2020년 12월 31일

일반 쓰레기, 재활용  
쓰레기, 및 유기물  
쓰레기를 포함하여, **매주**  
2입방 야드 이상의 고형  
쓰레기 발생처.

**안내사항:** 2022년 1월 1일 현재로, 모든 사업체와 다가구 주택은 상원  
법안 제1383호 규정을 준수해야 합니다.

#### 명령 준수 방법

- 담당 recycLA 서비스 제공자의 녹색 수거함 유기물 쓰레기 수거 서비스를 신청하십시오.
- 모든 유기물 쓰레기를 현장에서 또는 조경 업체를 통해 재활용 처리를 하십시오.

#### 유기물 쓰레기

주 정부가 정의한 바에 따라, 음식물 쓰레기, 녹색 쓰레기, 조경 및 수목 전지 쓰레기, 비유해성 목재 및 음식물 쓰레기에 섞여 있는 음식물로 오염된 종이 쓰레기.

### 캘리포니아 주 의회 법안 제341호 의무적인 상업 쓰레기 재활용

다음과 같은 대상자인 경우 재활용 서비스 업체를  
통해 처리해야 합니다.

고형 쓰레기를  
**정기적으로**  
폐기하는 업소.

또는

**5가구 이상의**  
다세대 주택

#### 명령 준수 방법

- 담당 recycLA 서비스 제공자의 청색 수거함 재활용 서비스를 신청하십시오.
- 재활용이 가능한 물자를 쓰레기에서 분리하여 재활용 센터로 가져가십시오.

캘리포니아 주에서 온실가스의 배출을 줄이고 로스엔젤레스 시가 쓰레기 제로 목표를 달성하도록 도움을 주십시오. 상세한 정보에 대해서는, [www.calrecycle.ca.gov/recycle/](http://www.calrecycle.ca.gov/recycle/)를 방문하십시오.

# 상원 법안 제1383호: 캘리포니아주

## 단기 기후 오염 물질 감소법

### 유기물 쓰레기를 재활용함으로써 온실가스 배출을 해결하려는 노력

상원 법안 제1383호는 매립 쓰레기에서 나오는 메탄 배출의 감축을 목표로 삼고 있습니다. 그 법은 주 전체의 유기물 쓰레기의 처리량을 2020년까지 50% 그리고 2025년까지 75% 감축하는 것을 목표로 정하고 있습니다. 또한 사업체는 미활용시 매립지로 보내질 음식중 최대한의 먹을 수 있는 음식을 회수하고 기부해야 합니다. 매립 쓰레기는 캘리포니아에서 3번째로 큰 메탄 발생원입니다. 유기물 쓰레기는 캘리포니아주에서 나오는 메탄의 20%를 배출하는데, 메탄은 이산화탄소보다 84배나 더 강한 초강력 기후 오염 물질입니다.



**준수 대상은 누구이며 언제부터 시행되니까?**  
2022년 1월 1일부터, 캘리포니아의 모든 주민과 사업체는 유기물 쓰레기를 별도의 녹색 유기물 수거함에 분리해야 합니다.



**어떻게 준수합니까?**  
상원 법안 제1383호에 따라 주민과 사업체는 유기물 쓰레기 재활용 서비스를 신청해야 합니다.



**유기물 쓰레기란 무엇입니까?**  
유기물 쓰레기에는 음식물 쓰레기, 정원 쓰레기, 그리고 100% 섬유계 종이로서, 음식물이 묻은 더러운 종이 포함됩니다.

### 허용되는 유기물 쓰레기

녹색 쓰레기	음식물이 묻은 더러운 종이*	음식물 찌꺼기
<ul style="list-style-type: none"> <li>꽃 및 생울타리를 다듬은 부스러기</li> <li>풀을 깎은 부스러기</li> <li>원사귀 및 나뭇가지</li> <li>각목, 나무 부스러기, 및 합판 (도료를 칠하지 않거나 처리되지 않은 것)</li> <li>잡초</li> </ul>	<ul style="list-style-type: none"> <li>음식물 얼룩이 묻은 종이</li> <li>종이 계란판</li> <li>종이 냅킨 및 주방용 타올</li> <li>피자 상자</li> <li>접시</li> <li>테이크아웃용 상자 (무코팅)</li> <li>나무 및 섬유 소재 식기</li> </ul>	<ul style="list-style-type: none"> <li>빵, 쌀, 및 파스타</li> <li>치즈 및 유제품</li> <li>커피 찌꺼기 및 필터</li> <li>과일 및 야채</li> <li>꽃 및 허브</li> <li>육류 고기, 뼈, 및 가공류 고기</li> <li>해산물 및 연한 껍질</li> <li>반려 동물 사료 (약제 무함유)</li> </ul>

\*100% 섬유계이어야 함. 석유계 플라스틱, 왁스, 또는 바이오-플라스틱 코팅, 안감, 또는 라미네이트가 있는 물재는 수거 금지.

\*\*플라스틱 및 바이오플라스틱 "퇴비화 가능한" 봉투는 유기물 쓰레기 용기에 받아 주지만, 투명하거나 반투명 녹색이어야 하고, 봉투 내용물이 보여야 합니다. 수용되는 유기물 쓰레기는 처리되지만, 봉투는 재활용되거나 퇴비화되지 않습니다.

### 다음과 같은 것은 포함하지 마십시오.

- 모든 플라스틱
- 선인장류, 다육식물, 및 유카
- 퇴비화 가능한 플라스틱 (바이오플라스틱)
- 커피 컵 및 커피 캡슐
- 지방, 기름, 및 그리스
- 음식물 스티커 (제거하십시오)
- 장갑
- 단단한 껍질 (조개, 홍합, 굴)
- 약
- 야자수 나뭇잎
- 청소용 세제가 묻은 종이 냅킨 및 종이 타올
- 유산지 및 왁스 종이
- 반려동물 배설물
- 암석 및 흙
- 고무 밴드 및 야채 끈
- 티백
- 직물
- 티슈 및 물티슈

먹을 수 있는 음식물을 발생시키는 자(1급 및 2급으로 간주됨)는 회수하지 않으면 폐기 처리될 먹을 수 있는 음식물의 양을 최대로 회수해야 하고, 음식물 회수 단체나 서비스 업체와 체결한 계약 또는 서면 협약을 통한 식품 기부와 수거를 준비해야 하며, 식품 기부 기록을 유지해야 합니다. 자세한 정보는 [AthensServices.com/FoodDonation](https://AthensServices.com/FoodDonation) 을 방문하세요.

#### 1급 사업체 2022년 1월부터 필수

- 식품 유통업자
- 도매 식품 납품업체
- 급식 제공업체
- 식료품점 및 슈퍼마켓 (10,000 평방 피트 이상)

#### 2급 사업체 2024년 1월 1일부터 필수

- 최소한 200개 객실과 구내 음식 시설이 있는 호텔
- 식당 시설 (5,000 평방 피트 이상, 또는 250개가 넘는 좌석)
- 구내 음식 시설을 갖춘 현지 교육 기관
- 구내 음식 시설과 100개 이상의 병상을 갖춘 의료 기관
- 2,000명 이상의 일일 방문객이 있는 대형 장소 (쇼핑 센터와 몰 포함) 및 행사

### 상세히 알아보려면 스캔하십시오.



유기물 재활용 서비스를 위한 무료 상담을 원하시거나, 담당 Athens 재활용 코디네이터에게 연락하시려면, LASAN 고객 관리 센터 (800) 773-2489로 문의하십시오.



# 플라스틱 감축 조례안

여기 당신이 알아야 할 것이 있습니다

## 일회용 휴대 가방 금지



× 금지!

일회용 휴대 가방



✓ 오케이!

재사용 가방



재활용 종이봉투 10¢

### 영향을 받는 기업

- 식료품점
- 슈퍼마켓
- 편의점
- 드러그 스토어
- 약국
- 식품 또는 음료 시설
- 주류 판매점
- 철물점
- 의류 매장
- 노천 시장
- 파머스 마켓

## 일회용 플라스틱 음료 빨대 및 식품 액세서리

요청 시에만 사용 가능



### 영향을 받는 기업

다음에 포함한 모든 식음료 시설

- 레스토랑
- 카페
- 푸드트럭
- 케터링 서비스

## 발포 폴리스티렌(스티로폼™ 또는 폼) 금지

× 금지!



### 영향을 받는 기업

모든 식음료 시설 그리고 소매점

### 질문? 방문

[lacitysan.org/sourcereduction](http://lacitysan.org/sourcereduction)



### 통화 또는 이메일

(213) 485-2260

[san\\_sourcereduction@lacity.org](mailto:san_sourcereduction@lacity.org)



로스앤젤레스 시는 미국 장애인법 제2호에 의거하여 적용되는 단체로서, 장애를 기준으로 차별하지 않으며, 요청이 있을 경우 프로그램, 서비스 및 활동에 대한 동등한 접근을 보장하기 위해 합리적인 숙박 시설을 제공할 것입니다.

### 일회용 휴대 가방 금지

- 조례 제182604호
- 조례 제187716호

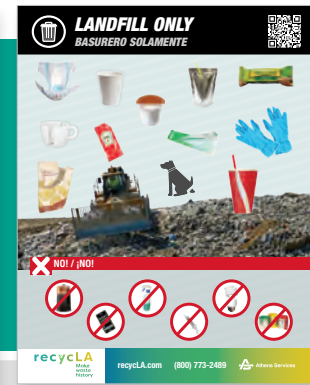
### 확장 폴리스티렌 금지

- 조례 제187717호

### 일회용 플라스틱 음료 빨대 및 식품 액세서리

- 조례 제186028호
- 조례 제187030호

# 교육 자료 및 정보



## 분리수거 참여를 늘리고, 쓰레기를 줄입시다

### 교육 및 프레젠테이션

Athens는 직원들과 주민들을 위한 2개 언어를 사용하는 교육 및 프레젠테이션을, 현장에서뿐만 아니라 가상으로도 제공합니다. 담당 재활용 코디네이터에 연락하여 **무료** 교육 일정을 잡거나 (800) 773-2489번으로 LASAN Customer Care Center(LASAN 고객 관리 센터)에 문의하십시오.

### 안내표지 및 교육 자료

당사의 포스터들은 업소, 고객 및 다세대 주택 거주자들이 자신들의 재활용품, 유기물 및 쓰레기 물자를 적절히 분류하도록 도움을 주려는 것입니다. 안내표지를 인쇄하여 귀하의 모든 해당 폐기물 용기에, 그리고 그 용기 위에 부착하십시오. 다운로드용 추가 안내표지에는 당사의 재활용 요약지, 전자 폐기물 및 유해 폐기물 수거에 관한 유용한 조언, 적절한 판지 폐기 처리, 용기 뚜껑을 닫으라는 안내문, 그리고 “재활용품을 가지고 내려오세요”라는 안내문이 포함됩니다. 안내표지는 [LA.AthensServices.com/Signage](http://LA.AthensServices.com/Signage)에서 다운로드할 수 있습니다.



### 교육 동영상 및 웨비나

당사의 짧지만 유익한 동영상과 웨비나를 살펴보십시오. recyclLA University는 성공적인 재활용 및 폐기물 감축 프로그램을 시행하는 데 도움이 되는 7부 웨비나 시리즈입니다. 이 밖에도, 당사는 업체 및 아파트를 위한 유기물 분리수거, 제로 쓰레기 (Zero Waste)에 관한 유용한 조언, 그리고 모범 사례에 관한 동영상을 제공합니다. [LA.AthensServices.com/recyclLA-University](http://LA.AthensServices.com/recyclLA-University)를 방문하십시오.

### 재사용: 다른 용도에 맞게 고치기, 수리하기, 기부하기

재활용하기 전에, 먼저 재사용을 고려하십시오! 필요 없지만, 쓸모 있는 많은 제품이 기회가 주어진다면 두 번째 수명을 갖게 될 수 있습니다. Athens는 DIY 활동, 기부 옵션, 수리점, 중고품 할인점 및 온라인 기증 사이트, 교환 사이트, 또는 판매 사이트를 포함하는 재사용 옵션 리스트를 만들었습니다. [AthensServices.com/MaterialReuse](http://AthensServices.com/MaterialReuse)를 방문하십시오.

### 쓰레기를 줄이는 팁

#### 가정의 경우

유용한 조언에 줄이기(Reduce), 재사용하기(Reuse), 재활용하기(Recycle) 및 썩히기 즉 퇴비화(Rot) 등의 4가지 원칙을 소개합니다. 가정 쓰레기를 줄이기 위해 거주자들에게 위의 조언을 검토 및 실행하고, 적절한 재활용을 권장하십시오. [AthensServices.com/Home-Tips](http://AthensServices.com/Home-Tips)를 방문하십시오.

#### 사업체의 경우

재활용품과 유기물을 수거할 수 있는 좋은 시스템을 갖추면 사업체의 비용을 줄이고 환경 발자국을 줄이는 데 도움이 됩니다. Athens는 귀하의 사업체가 그린 팀(Green Team)을 구성하는 것부터 수거함 배치의 표준화에 이르기까지 성공적인 분리수거를 실행하는 데 도움이 되는 몇 가지 유용한 조언을 모았습니다. [AthensServices.com/Office-Tips](http://AthensServices.com/Office-Tips)를 방문하십시오.





## RECYCLA 폐기물 프랜차이즈 협약서

recycLA는 혁신적인 재활용 및 폐기물 수거 프로그램을 구축하여 로스앤젤레스 시에 소재한 상공업체, 기관 및 대형 다세대 주택 건물들에서 매년 폐기되는 3백만 톤의 폐기물을 처리하기 위한 새로운 민관협력 사업입니다.

2016년에, 로스앤젤레스 시는 Athens Service를 최상위의 폐기물 프랜차이즈 계약업체로 선정하고, 웨스트 LA, 노스 센트럴 및 하버 지역의 22,000 고객에게 서비스를 제공하는 업체로 지정하였습니다. Athens는 업소 고객과 5가구 이상의 아파트 단지에 재활용, 매립 및 유기물 수거 서비스를 제공할 것입니다.



## ATHENS SERVICES에 대하여

Athens Services는 지역에 소재하는 가족소유의 재활용 및 폐기물 수거 업체로서 지난 60년 간 광역 로스앤젤레스 시에서 토박이 업체가 되어왔습니다. 당사는 50곳 이상의 지역사회에서 20만이 넘는 고객들에게 한결같이 질 좋은 환경 서비스를 제공합니다. 재사용, 재활용 및 퇴비화 서비스를 통해, Athens는 소중한 자원을 매립장으로부터 벗어나게 합니다. Athens는 쓰레기 매립장에 버려지는 소중한 자원을 재사용, 재활용할 것입니다.



## ATHENS의 처리장

### 퇴비화 시설

- American Organics, Victorville, CA

### 물자 회수 시설

- Sun Valley MRF, Los Angeles, CA
- Crown Recycling, Los Angeles, CA
- Industry MRF, City of Industry, CA
- Irwindale, CA (In Development)

recycLA 를  
방문해주신 것을  
환영합니다.

ATHENS SERVICES  
현황표



## ATHENS 방식

### 서비스 | 사람 | 환경

당사는 훌륭한 인재들을 채용하고 개발하는 한편, 안전하고 건강한, 그리고 지속가능한 환경을 조성함으로써 탁월한 서비스를 제공하는 데 주력합니다.



## 지역 고객 서비스 센터

### 영업 시간

월요일 ~ 금요일, 오전 8시에서 오후 5시까지  
그리고, 토요일 오전 8시에서 오후 12시까지

### 웨스트 LA 지역

1964 Westwood Blvd.  
Suite 210  
Los Angeles, CA 90025

### 노스 센트럴 지역

3325 Wilshire Blvd.  
Suite 948  
Los Angeles, CA 90010

### 하버 지역

350 W. 5th Street.  
Suite 210  
San Pedro, CA 90731

### 이스트 다운타운

1955 E. Cesar E Chavez Ave.  
Los Angeles, CA 90033



## 문의

### 요금 납부

요금 납부와 요금 청구에 관한 질문을 하시려면, 전화 (800) 540-5535번으로 Athens Services에 문의하시거나 [Billing.AthensServices.com](http://Billing.AthensServices.com)으로 당사 웹사이트를 방문하십시오.

### 서비스 요청 또는 질문

모든 고객 서비스 요청에 대하여는, 전화 (800) 773-2489 또는 311번으로 로스앤젤레스 시 Customer Care Center (고객 관리 센터)에 문의하시거나 웹사이트 [recycLA.com](http://recycLA.com)을 방문하십시오.

# 간단한 귀하의 청구서 안내

**1** ACCOUNT NUMBER 00000000 **7** ACCESS CODE 00000000

**2** ACCOUNT SUMMARY

Invoice Number	0000000
Invoice Date	MM/DD/YYYY
Due Date	MM/DD/YYYY
PO#	0000
Billing Period	MONTH ##
Current Charges	\$000.00
Service Name	NAME
Service Address	CUSTOMER ADDRESS, CITY, STATE, ZIP CODE

**4** TOTAL AMOUNT DUE \$000.00

**5**

Date	Description	Quantity	Amount
MM/DD/YYYY	Service Level	1.00	\$000.00

**6** Check here for important information.

0 - 30 Days	31 - 60 Days	61 - 90 Days	90+ Days	TOTAL AMOUNT DUE
\$000.00				\$000.00

PLEASE DETACH AND RETURN BOTTOM PORTION WITH YOUR PAYMENT

**3** Customer Name  
Customer Address  
City, State, Zip Code

Athens Services  
PO Box 60009  
City of Industry, CA 91716-0009

ACCOUNT NUMBER 00000000

Invoice Number: 0000000  
Invoice Date: MM/DD/YYYY  
Due Date for Current Services: MM/DD/YYYY

TOTAL AMOUNT DUE \$000.00

Athens Services  
PO Box 54957  
Los Angeles CA 90054-0957  
00045143492M0001887007312021107675490

**1** **계정 번호:** 전화 문의시 보다 나은 서비스를 위해 이 번호를 참조해 주시기 바랍니다.

**2** **중요한 날짜:** 이 박스에 본 청구서 날짜와 납기 마감일이 표기되어 있습니다.

**3** **서비스 주소:** 여기에 본 청구서와 관련된 주소가 표기되어 있습니다.

**4** **총 청구금액:** 이것은 귀하의 당월 총 청구금액입니다.

**5** **청구 내역:** 이 난에 당월의 여러 요금이 자세히 열거됩니다.

**6** **중요한 정보:** 이 영역에 메시지 및 다른 중요한 정보가 있는지 매달 확인해 주시기 바랍니다.

**7** **접속 코드:** 이것은 인테넷으로 요금을 납부할 때 필요한 번호입니다.



# 다양한 납부 방법의 이점을 누리십시오!

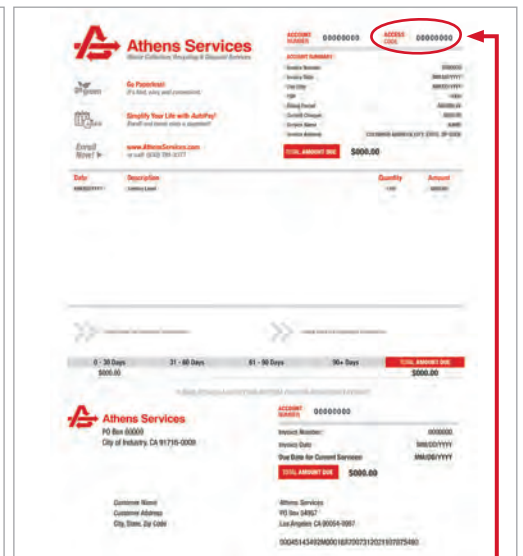
## ATHENS 자동납부 서비스

### Athens 자동납부 서비스를 이용하십시오!

- ✓ 관리**  
 거의 언제 어디서나 귀하의 요금 청구서를 확실하고 편리하게 관리하십시오. 원하는 방법을 선택하십시오.
- ✓ 보안**  
 신분 도용은 온라인 요금 납부보다 수표의 우송과 관련된 사례가 더 많습니다.
- ✓ 안심**  
 체계적인 관리를 돕고, 실수를 없애며, 연체료나 서비스 중단을 방지하십시오. 일시불 납부를 하시거나 자동납부를 설정하십시오.

### 간편한 3단계로 등록이 가능합니다.

- 웹사이트 [Billing.AthensServices.com](http://Billing.AthensServices.com)를 방문하여 Register Now (지금 등록)을 클릭하십시오.
- 필수 정보를 입력하십시오.
- 확인 이메일을 받으시면, 링크를 클릭해서 귀하의 계정을 활성화하고 귀하의 식별암호로 로그인 하십시오.



**이 운동에 동참해 주십시오.  
종이없이 진행해 주십시오!**

귀하의 접속 코드는 요금 청구서의  
내역 부분에 있습니다.

서비스를 요청하려면, (800) 773-2489 또는 311번으로 로스앤젤레스  
고객 관리 센터에 전화하시거나, 웹사이트 [recycLA.com](http://recycLA.com)을 방문하십시오.

요금 청구에 대해 문의하려면, (800) 540-5535번으로  
Athens Services에 전화하십시오.





# 2024년도 요금 및 수수료



## 월간 서비스 요금

일수/주	수거함	32갤론	64갤론	96갤론	1야드	1.5야드	2야드	3야드	4야드	6야드	8야드
주당 1회	일차 수거함			\$130.24	\$265.29	\$276.60	\$287.90	\$310.51	\$333.14	\$378.37	\$423.59
	추가 수거함	\$82.14	\$105.04	\$110.42	\$137.09	\$149.88	\$163.24	\$191.65	\$222.31	\$271.08	\$324.35
주당 2회	일차 수거함			\$227.38	\$491.85	\$514.47	\$537.08	\$582.31	\$627.53	\$718.00	\$808.45
	추가 수거함	\$143.85	\$183.94	\$193.37	\$254.36	\$278.96	\$304.68	\$359.53	\$418.89	\$514.41	\$619.01
주당 3회	일차 수거함			\$324.54	\$718.43	\$752.34	\$786.27	\$854.11	\$921.96	\$1,057.64	\$1,193.33
	추가 수거함	\$205.56	\$262.84	\$276.33	\$371.65	\$408.04	\$446.13	\$527.39	\$615.45	\$757.76	\$913.65
주당 4회	일차 수거함			\$421.70	\$944.99	\$990.23	\$1,035.46	\$1,125.91	\$1,216.36	\$1,397.28	\$1,578.20
	추가 수거함	\$267.26	\$341.73	\$359.27	\$488.95	\$537.14	\$587.59	\$695.29	\$812.02	\$1,001.12	\$1,208.31
주당 5회	일차 수거함			\$518.86	\$1,171.58	\$1,228.11	\$1,284.65	\$1,397.71	\$1,510.79	\$1,736.93	\$1,963.08
	추가 수거함	\$328.97	\$420.64	\$442.23	\$606.23	\$666.20	\$729.03	\$863.15	\$1,008.57	\$1,244.46	\$1,502.97
주당 6회	일차 수거함			\$616.01	\$1,398.14	\$1,465.99	\$1,533.83	\$1,669.53	\$1,805.21	\$2,076.58	\$2,347.95
	추가 수거함	\$390.68	\$499.54	\$525.17	\$723.51	\$795.30	\$870.49	\$1,031.03	\$1,205.13	\$1,487.81	\$1,797.60
일요일 요금	일차 수거함			\$195.36	\$397.94	\$414.91	\$431.86	\$465.77	\$499.71	\$567.56	\$635.38
	추가 수거함	\$123.22	\$157.56	\$165.64	\$205.63	\$224.83	\$244.86	\$287.47	\$333.47	\$406.63	\$486.53
추가 서비스 횟수	일차 수거함			\$97.16	\$226.57	\$237.87	\$249.19	\$271.80	\$294.41	\$339.64	\$384.88
	추가 수거함	\$61.71	\$78.90	\$82.94	\$117.29	\$129.08	\$141.44	\$167.88	\$196.56	\$243.34	\$294.65
추가 수집 (필요 시 1회)		\$11.16	\$14.13	\$17.11	\$26.95	\$36.34	\$45.72	\$64.48	\$83.24	\$102.01	\$120.78
더 작은 쓰레기 압착기	\$11.46 x 입방 야드 수 x 월 수거 횟수 + 기본 요금										

비용에는 압착되지 않은 쓰레기 용기에 대한 고품 쓰레기 흑색 수거함 + 재활용 쓰레기 청색 수거함 요금이 포함됩니다.



# 2024년도 요금 및 수수료



## 추가 재활용 폐기물 청색 수거함 용기 서비스 횟수 (월간 최대 요금)

일수/주	수거함	32갤론	64갤론	96갤론	1야드	1.5야드	2야드	3야드	4야드	6야드	8야드
주당 1회	일차 수거함			\$49.09	\$98.16	\$98.16	\$98.16	\$98.16	\$98.16	\$98.16	\$98.16
	추가 수거함	무료									
주당 2회	일차 수거함			\$93.25	\$186.49	\$186.49	\$186.49	\$186.49	\$186.49	\$186.49	\$186.49
	추가 수거함	무료									
주당 3회	일차 수거함			\$137.42	\$274.84	\$274.84	\$274.84	\$274.84	\$274.84	\$274.84	\$274.84
	추가 수거함	무료									
주당 4회	일차 수거함			\$181.59	\$363.18	\$363.18	\$363.18	\$363.18	\$363.18	\$363.18	\$363.18
	추가 수거함	무료									
주당 5회	일차 수거함			\$225.76	\$451.53	\$451.53	\$451.53	\$451.53	\$451.53	\$451.53	\$451.53
	추가 수거함	무료									
주당 6회	일차 수거함			\$269.94	\$539.87	\$539.87	\$539.87	\$539.87	\$539.87	\$539.87	\$539.87
	추가 수거함	무료									

## 비압축 폐기물 용기에 대한 음식물 쓰레기 및 녹색 폐기물 녹색 수거함 서비스 (월간 최대 요금)

일수/주	수거함	32갤론	64갤론	96갤론	1야드	1.5야드	2야드	3야드
주당 1회	일차 수거함	\$98.50	\$111.03	\$130.24	\$265.29	\$276.60	\$287.90	\$310.51
	추가 수거함	\$82.14	\$105.04	\$110.42	\$137.09	\$149.88	\$163.24	\$191.65
주당 2회	일차 수거함	\$160.21	\$189.93	\$227.38	\$491.85	\$514.47	\$537.08	\$582.31
	추가 수거함	\$143.85	\$183.94	\$193.37	\$254.36	\$278.96	\$304.68	\$359.53
주당 3회	일차 수거함	\$221.92	\$268.83	\$324.54	\$718.43	\$752.34	\$786.27	\$854.11
	추가 수거함	\$205.56	\$262.84	\$276.33	\$371.65	\$408.04	\$446.13	\$527.39
주당 4회	일차 수거함	\$283.63	\$347.74	\$421.70	\$944.99	\$990.23	\$1,035.46	\$1,125.91
	추가 수거함	\$267.26	\$341.73	\$359.27	\$488.95	\$537.14	\$587.59	\$695.29
주당 5회	일차 수거함	\$345.34	\$426.64	\$518.86	\$1,171.58	\$1,228.11	\$1,284.65	\$1,397.71
	추가 수거함	\$328.97	\$420.64	\$442.23	\$606.23	\$666.20	\$729.03	\$863.15
주당 6회	일차 수거함	\$407.05	\$505.54	\$616.01	\$1,398.14	\$1,465.99	\$1,533.83	\$1,669.53
	추가 수거함	\$390.68	\$499.54	\$525.17	\$723.51	\$795.30	\$870.49	\$1,031.03



## 2024년도 요금 및 수수료



### 영구 롤오프 및 압축기 인양 요금 (롤오프/압축기 8입방 야드 이상)

자재	배달/수거	폐기 처리/처리 (톤당)
흑색 (비-C&D(건설 및 해체 폐기물 아님))	\$386.85	\$103.16
청색	\$386.85	\$0.00
녹색	\$386.85	\$133.97

### 일시적 롤오프 견인 요금 (고객 현장에서 연속 30일을 초과하지 않는 비영구적 서비스) (롤오프/드롭 박스 8입방 야드 이상)

자재	배달	수거	일일 대여 (최초 7일 이후)	폐기 처리/ 처리 (톤당)
흑색 (비-C&D(건설 및 해체 폐기물 아님))	\$100.30	\$386.85	\$10.03	\$103.16
청색	\$100.30	\$386.85	\$10.03	\$0.00
녹색	\$100.30	\$386.85	\$10.03	\$133.97

<b>롤오프와 압축기를 위한 시운전</b>	출장 1회당 \$143.28. 예정 수집 시간에서 1시간 이상 전에 서비스를 취소할 경우 요금이 부과되지 않습니다.
-------------------------	--

### 임시 3입방 야드 수거함 서비스 (고객 현장에서 연속 30일을 초과하지 않는 비영구적 서비스)

자재	배달/수거	일일 대여 (최초 7일 이후)	수거 추가 수집
흑색 (비-C&D(건설 및 해체 폐기물 아님))	\$179.10	\$7.16	\$64.48
청색	\$128.95	\$7.16	\$50.15
녹색	\$186.26	\$7.16	\$107.46

추가 서비스	요금 적용 조건	총 요금
<b>잠금장치</b>		
중력식 잠금장치 설치 - <b>용기</b> 당	<b>고객</b> 요청 - <b>용기</b> 당 1회 요금	구매 및 설치 요금: \$143.90
잠금 바 설치 - <b>용기</b> 당	<b>고객</b> 요청 - <b>용기</b> 당 1회 요금	구매 및 설치 요금: \$143.90
<b>용기</b> 잠금 장치 - 잠금 장치당	<b>고객</b> 요청 - 잠금 장치당 1회 요금	\$14.32
<b>용기</b> 잠금 해제 및 잠금 - <b>용기</b> 당	<b>고객</b> 요청 - <b>용기</b> 당 수거 작업당	무료
<b>거리 / 접근</b>		
보안 장치가 된 건물 진입, 출입구 잠금 해제 및 잠금	수거 작업당  적용 가능성에 대해서는 아래에서 '추가 수거 서비스 및 관련 요금 설명' 표 7-4를 참조	\$14.32
거리 / 접근	적용 가능성에 대해서는 아래에서 '추가 수거 서비스 및 관련 요금 설명' 표 7-5를 참조	
거리 요금, 100~200피트, <b>고객</b> 소유지 경계선에서 <b>수거함</b> 상주 장소까지 측정한 거리	<b>용기</b> 당 수거 작업당 현장 요건	\$35.82
거리 요금, 200피트 이상, <b>고객</b> 소유지 경계선에서 <b>수거함</b> 상주 장소까지 측정한 거리	<b>용기</b> 당 수거 작업당 현장 요건	\$50.15
차단된 접근 - 재방문 또는 지연을 초래한 경우	운전자 관찰, 2시간 내 <b>고객</b> 에게 통보	\$71.63
차단된 접근 (인터콤 또는 경비실을 통해 접근) - 재방문을 초래한 경우	<b>고객</b> 이 5분 초과 지연을 초래하여 운전자가 대기해야 하는 경우	\$71.63
<b>보충 청소</b>		
카트 세척 (매년 1회 무료 세척 후)	<b>고객</b> 요청 - <b>용기</b> 당 고정 요금	\$21.50
<b>용기</b> 고압 세척/스팀 세척 (매년 1회 무료 세척 후)	<b>고객</b> 요청 - <b>용기</b> 당 고정 요금	\$42.98
<b>고객</b> 소유 <b>용기</b> 의 낙서 제거	운전자가 <b>고객</b> 소유 <b>용기</b> 의 낙서 관찰 또는 <b>고객</b> 소유 <b>용기</b> 의 낙서 제거 요청에 의해 제거한 경우	\$35.82
<b>청소업체</b> 소유 <b>용기</b> 의 낙서 제거	<b>청소업체</b> 소유 <b>용기</b> 의 낙서 제거를 <b>고객</b> 이 매 12개월당 3회 초과 요청한 경우	\$35.82
<b>압착기 용기</b> 의 고압 세척/스팀 세척 (매년 1회 무료 세척 후)	<b>고객</b> 요청 - <b>용기</b> 당 고정 요금	\$214.91
<b>롤오프 용기</b> 의 고압 세척/스팀 세척 (매년 1회 무료 세척 후)	<b>고객</b> 요청 - <b>용기</b> 당 고정 요금	\$214.91

추가 서비스	요금 적용 조건	총 요금
--------	----------	------

### 용기 교체/수기

고객 소유 용기(들)의 수리 또는 교체	고객 요청; 시간 및 자재 요금	수리 시간당 \$85.97 + 자재비, 수집 및 배달은 무료
청소업체 소유 용기(들)의 수리 또는 교체 - 고객 실수	고객 요청 또는 청소업체 결정 시	수리 시간당 \$85.97 + 자재비, 수집 및 배달은 무료
청소업체 소유 용기(들)의 수리 또는 교체 - 통상적인 마모	고객 요청 또는 청소업체 결정 시	무료
서비스 등급의 상승 또는 저하에 따른 용기의 변경		무료

### 폐기물의 넘침 및 오염

과적 요금	운전자 관찰, 2시간 내 고객에게 통보	건당 \$35.82
과다중량 요금	운전자 관찰, 2시간 내 고객에게 통보	건당 \$143.90
오염 처리 요금	운전자 관찰, 2시간 내 고객에게 통보	건당 \$71.63
위험한 폐기물, 방사선 폐기물, 또는 생의학 폐기물 오염 처리 요금	운전자 관찰, 2시간 내 고객에게 통보	건당 \$143.90

### 기타 요금

시의 다세대 주택 대형 물품 요금이 적용되지 않는 업소의 대형 폐기물의 수거 - 개당	고객 요청 - 물품당 고정 요금	\$42.98
대기 시간 요금	고객이 15분 초과 지연을 초래하여 운전자가 대기해야 하는 경우	매 15분당 \$21.50
대기 시간 요금 - 인터콤 또는 경비실을 통해 접근	고객이 5분 초과 지연을 초래하여 운전자가 대기해야 하는 경우	매 15분당 \$21.50
일요일 서비스	고객 요청	월간 서비스 요금표 참조

### 관리 수수료

환불 수수료	고객이 수표를 사용하여 입금 시 잔고 부족으로 지급이 거절되거나 신용카드 또는 전자 결제 방법을 사용하여 입금 시 지불이 거절된 경우	\$35.82
연체료 (연체 기간 30일 이상)	고객 체납	\$7.16 또는 월 미납액의 1.5% 중 큰 쪽
용기 철거 수수료	용기가 고객의 미납으로 인해 서비스 지역에서 철거되는 경우	용기당 \$7.16
고객 계정 복원 수수료	고객 요청 - 고정 요금	고객 계정당 \$100.29
용기 배달	고객 계정 복원의 일환으로 고객에게 운반한 각 용기당 배달료	용기당 \$35.82

표 7-4: 추가 수거 서비스 및 관련 요금 설명.

시나리오	고객에게 청구되는 요금			
	흑색 수거함	청색 수거함*	녹색 수거함	갈색 수거함
보안 장치가 된 건물 진입, 출입구 잠금 해제 및 잠금				
1. 리모콘, 클릭커 또는 기타 전자 장치로 잠긴 또는 닫힌 문을 여는 경우.	예	아니요	예	예
2a. <b>청소업체의</b> 차량이 구내로 방해받지 않고 접근할 수 있는 한 문이 현존하는지 여부에 상관없이 <b>고객이</b> 잠금을 해제한 잠금 장치 또는 보안 장치가 된 구내에 접근하는 경우.	아니요	아니요	아니요	아니요
2b. 부분적으로 닫힌, 잠금 해제된 문에 접근하고 차량 접근을 가능하도록 그 문 또는 보안 장치가 된 구내 통로를 열기 위해서는 차량에서 내려야만 <b>청소업체의</b> 차량이 건물에 들어갈 수 있는 경우.	예	아니요	예	예
3. (스카우트 서비스 없음) 손으로 밀어내야 하는 잠긴 문에 접근하는 경우.	예	아니요	예	예
4. 운전기사가 자신의 차량에서 내릴 필요 없이 인터콤 또는 경비실을 통해 접근하는 경우.	아니요	아니요	아니요	아니요

표 7-5: 추가 수거 서비스 및 관련 요금 설명.

거리/접근	고객에게 청구되는 요금			
	흑색 수거함	청색 수거함*	녹색 수거함	갈색 수거함
1. <b>청색 수거함/청색 용기</b> 에 대한 거리 요금.	해당사항 없음	아니요	해당사항 없음	해당사항 없음
2. 수거 차량이 용기에서 100피트 내로 진입하는 건물 구내.	예	아니요	예	예

\* 장벽 제거에서 재활용까지 프로그램은 새로운 프로그램으로서, 고객 포인트를 통해, 2019년 4월 1일부터 발효된 청색 수거함에 대한 추가 접근 서비스 요금 및 거리 요금을 공제합니다. 고객은 장벽 제거에서 재활용까지 프로그램의 지속 기간 동안 월간 청구서에 명시된 이들 요금과 고객 포인트를 확인합니다.

## 2024년도 추가 고객 수수료 및 요금

다음은 로스앤젤레스 시가 정한 요금으로서 recycLA 서비스 제공자(RSP)의 고객이 고형 쓰레기, 혼합 재활용 쓰레기 또는 유기물 쓰레기 수거함을 다음 사유들 중 여하한 사유로 인해 처리할 수 없을 경우 프랜차이즈 서비스 제공자가 고객에게 부과할 수 있습니다.

### 과적:

- 고형 쓰레기, 혼합 재활용 쓰레기 또는 유기물 쓰레기가 수거함의 최상부보다 더 높이 적재되어 수거함의 뚜껑이 완전히 닫아지지 않을 경우.
- 가득 찬 수거함의 외부에 고형 쓰레기가 있어 수거함을 안전하게 수거할 수 없는 경우.  
✓ 건당 \$35.82

### 과다중량:

- 고형 쓰레기, 혼합 재활용 쓰레기 또는 유기물 쓰레기의 양이 수거 트럭의 수거 능력을 초과하거나 수거 작업자의 안전을 저해하는 상황인 경우.  
✓ 건당 \$143.90

### 오염:

- 청색 수거함 재활용 용기에 들어있는 쓰레기의 10% 이상이 고형 쓰레기 또는 유기물 쓰레기인 경우.
- 녹색 유기물 쓰레기 용기에 들어있는 쓰레기의 10% 이상이 고형 쓰레기 또는 혼합 재활용 쓰레기인 경우.  
✓ 건당 \$71.63

### 벌금 책정

- 담당 RSP는 쓰레기를 적절히 분리하지 않는데 대해 귀하에게 부과할 요금을 책정하기 전에, 다음과 같은 단계적 조치를 취합니다.

- 1차 사례: 비적합 용기의 사진을 촬영합니다. 비적합 폐기물의 특별 수거 작업의 필요성을 설명하고 부과될 수 있는 요금의 정보를 포함하는 정중한 통지문을 드릴 것입니다.
- 2차 사례: 부과될 수 있는 요금 정보를 포함하여 1차 사례와 동일.
- 3차 및 이후의 사례: 담당 RSP는 재량에 따라 적절한 요금을 부과하거나 비수거 절차를 개시할 것입니다.
- 2차 또는 3차 사례가 12개월 내에 발생할 경우 상기 사례로 간주합니다.

### 위험한 쓰레기, 방사성 쓰레기 또는 생화학 쓰레기 오염:

- 주 법에 따라 위험한 쓰레기 및 특정한 전자 폐기물을 고형 쓰레기, 혼합 재활용 쓰레기 또는 유기물 쓰레기 수거함에 폐기하는것을 금지하고 있습니다.  
✓ 건당 \$143.90

### 대형 쓰레기:

- 흑색 수거함에 넣을 수 없을 정도로 너무 큰 물품.  
✓ 개당 \$42.98





# 재활용하기에 좋을 때입니다!



청색 수거함에는 무엇을 버립니까?

다음은 흔한 혼합형 재활용 물품에 대한 간단한 안내입니다.



## 플라스틱



PET

(페트, 폴리에틸렌 테레프탈레이트)

탄산음료 및 물을 담는 병에 흔히 사용됨



HDPE

(고밀도 폴리에틸렌)

세탁 비누, 로션 및 샴푸를 담는 병, 우유병



폴리프로필렌

요구르트, 버터, 마가린과 같은, 소매 식품 용기



통에 버리기 전에 반드시 모든 물품은 깨끗하고 완전히 비어 있도록 하세요!

## 유리

병, 단지



## 금속

알루미늄 호일, 트레이, 깡통, 원통형 통, 에어로졸 스프레이 캔 및 페인트 통



## 종이

파지, 전단지, 신문/잡지, 작은 판지 상자, 판지 상자



## 유기물 쓰레기

이런 물품들은 녹색 수거함에 버립니다.

음식물 쓰레기 - 과일 및 야채  
녹색 쓰레기 - 정원 쓰레기 및 꽃  
커피 찌꺼기 및 필터

피자 상자  
음식물이 묻은 종이 접시 및 컵\*  
음식물이 묻은 더러운 종이\*

\*100% 섬유계이어야 함. 석유계 플라스틱, 왁스, 또는 바이오-플라스틱 코팅, 안감, 또는 라미네이트가 있는 물체는 수거 금지.



## 버리세요!

아래 물품들은 오염물로 간주되어 검정색 쓰레기통에 버립니다.

필름 플라스틱/플라스틱 봉지  
일회용 커피컵  
호스

사탕/간식 포장지  
기저귀  
동물 배설물

쿠션 봉투 또는 타이백 봉투  
천/직물  
그릇

발포체 테이크아웃 용기  
처리된 목재



recycle.com  
1-800-773-2489

Americans with Disabilities Act (미국 장애인법) 제119조의 적용을 받는 기관인, 로스앤젤레스 시는 장애에 따라 차별하지 않으며, 요청할 경우, 로스앤젤레스 시의 프로그램, 서비스 및 활동에 대한 동등한 접근을 보장하기 위한 합당한 편의를 제공합니다.







**recycLA**  
Make  
waste  
history

environment  
**LA SANITATION**  
CITY OF LOS ANGELES

Athens  
Services