

HOLIDAY SCHEDULE

If your collection day falls on or after **Thanksgiving – Thursday, November 24, 2022**, your collection services will be delayed by one service day. Saturday service will not be affected. **Most customers will not experience a delay in service during the weeks of Christmas and New Years.** However, customers with regularly scheduled Sunday collection during those weeks will be serviced the following Monday.

HORARIO EN DÍAS FESTIVOS

En el caso que su día de recolección de residuos caiga en el **Día de Acción de Gracias (jueves 24 de noviembre de 2022)**, o en algún día de esa semana después del 24, su servicio de recolección se retrasará un día. El servicio del sábado no se verá afectado. **La mayoría de nuestra clientela no experimentará retraso en el servicio durante las semanas de Navidad y Año Nuevo.** Sin embargo, los clientes que regularmente reciben el servicio en domingo, durante esas semanas lo recibirán el domingo siguiente.

휴일 일정

귀택의 수거일이 **2022년 11월 24일, 목요일, 추수감사절** 인 경우 또는 그 후인 경우에는, 귀택의 수거 서비스는 서비스 날이 하루 연기됩니다. 토요일 서비스는 영향을 받지 않습니다. **대다수 고객은 크리스마스와 신정 주간 서비스가 연기되지 않을 것입니다.** 하지만, 그 주간에 정기적으로 예정된 일요일 수거 서비스를 받게 되는 고객은 그 다음 날인 월요일에 서비스를 받을 것입니다.

COLLECTING FOOD SCRAPS AT HOME

How do I start collecting food scraps at home?

It is simple! Find a portable kitchen pail and follow our easy tips.

Where do I get a pail?

Pails can be purchased online or at retail stores. The most eco-friendly option is to reuse a container with a tight-fitting lid.



How do I keep the pail clean & in tip-top shape?

- Avoid overstuffing the pail.
- Keep the lid closed to prevent fruit flies.
- Rinse pail with soap and warm water each time it's emptied.
- Freeze spoiled and smelly food (e.g. meat, bones, and dairy) and only add it to your pail right before emptying into your building's organics container.
- Sprinkle the bottom of the pail with baking soda to absorb odors.

What goes in the kitchen pail?

Acceptable kitchen material includes food scraps and food-soiled paper (100% fiber-based). For a full list, short video, and more at-home organics recycling tips, visit AthensServices.com/Food.

COMO RECOLECTAR LOS RESTOS DE COMIDA EN CASA

¿Cuál es la mejor manera de empezar a recolectar los restos de comida en casa?

¡Es sencillo! Consiga un bote portátil y siga nuestros fáciles consejos.

¿Dónde consigo un bote adecuado?

Estos botes o cubos pueden comprarse en línea o en tiendas de autoservicio. La opción más ecológica es reutilizar un contenedor con tapa bien ajustada.

¿Cómo puedo mantener el bote limpio y en buen estado?

- Evite sobrellenar el bote.
- Mantenga la tapa bien cerrada para evitar atraer moscas.
- Cada vez que vacíe el bote, enjuáguelo con agua tibia y jabón.
- Congele los desechos de alimentos que puedan echarse a perder y apestar (por ejemplo: carne, huesos y lácteos); y solo échelos en su bote justo antes de transferirlos al contenedor para desechos orgánicos de su edificio.
- Rocíe el fondo del bote con bicarbonato de sodio para absorber los olores.

¿Qué puedo echar en este bote?

Entre los residuos de cocina aceptables puede tirar ahí los restos de comida y papel sucios con comida (no plásticos, sino papeles hechos con 100% de fibra). Para obtener una lista completa de los residuos aceptables y además ver un breve video y recibir más consejos sobre el reciclado de desechos orgánicos caseros, visite la página AthensServices.com/Food.

음식물 찌꺼기를 집에서 수거할때

집에서 음식물 찌꺼기 수거를 어떻게 시작할까요?

간단합니다! 휴대용 주방 들통을 구하고 우리의 간단한 조언을 따라 수거 해 주십시오.

들통은 어디서 구할까요?

들통은 온라인에서 또는 소매점에서 구매할 수 있습니다. 가장 친환경적인 방법은 밀착형 뚜껑이 달린 용기를 재사용하는 것입니다.

들통을 어떻게 깨끗하고 최상의 상태로 유지할까요?

- 들통에 음식물 찌꺼기를 지나치게 채워 넣는 것을 삼가하십시오.
- 뚜껑을 닫아 놓아 초파리가 생기는 것을 방지하십시오.
- 들통을 비울 때마다 비누와 따뜻한 물로 헹구어 씻으십시오.
- 상하고 냄새나는 음식물(예, 육류, 뼈 및 낙농제품)은 얼려놓고유기물 수거함에 비우기 직전에 들통에 담으십시오.
- 냄새를 흡수하기 위해 베이킹 소다를 들통 바닥에 가볍게 뿌리십시오.

들통에 버릴수 있는 것은 무엇입니까?

들통에 넣을 수 있는 물질에는 음식물 찌꺼기와 음식물이 묻은 종이(100% 섬유계)가 포함됩니다. 전체 리스트, 짧은 동영상 및 집에서 하는 유기물 재활용에 관한 유용한 조언을 알아보려면, "AthensServices.com/Food"를 방문 해 주십시오.



YOUR LOCAL CUSTOMER SERVICE OFFICE

Operating Hours
Monday – Friday, 8 a.m. to 5 p.m.
Saturday, 8 a.m. to 12 p.m.

West Los Angeles
1964 Westwood Blvd., Suite 450
Los Angeles, CA 90025

North Central
3325 Wilshire Blvd., Suite 948
Los Angeles, CA 90010

Harbor
350 W. 5th St., Suite 210
San Pedro, CA 90731

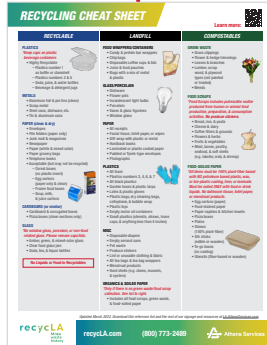
PLASTIC RECYCLING AS EASY AS 1-2-5

Not all plastics are created equal. The global market for plastics has shifted; some plastic products are more recyclable and sought after than others.

Did You Know: The chasing arrows symbol DOES NOT indicate if an item is recyclable. When on plastic, the number inside the symbol indicates the plastic resin type, not recyclability.

The City of Los Angeles recently updated their list of **acceptable plastic types** to only include:

- #1 PET plastic, such as beverage bottles & to-go clamshells
- #2 HDPE plastic, such as detergent bottles & milk jugs
- #5 PP plastic, such as food packaging & to-go clamshells



Download our Recycling Cheat Sheet at LA.AthensServices.com/Signage.

REICLAR PLÁSTICOS ES TAN FÁCIL COMO DECIR 1-2-5

No todos los plásticos son iguales. El mercado global de plásticos ha cambiado; algunos productos plásticos son más reciclables y de mayor demanda que otros.

¿Sabía usted? El símbolo de las flechas en triángulo NO indica que el artículo sea reciclable. Cuando este símbolo aparece en un artículo de plástico, el número dentro del símbolo indica el tipo de resina plástica utilizada, no qué tan reciclable es.

La Ciudad de Los Ángeles actualizó recientemente su lista de **tipos de plásticos aceptables**, y estos son solo tres:

- Plástico #1 PET, (polietileno) usado en envases de bebidas y cajitas de comida para llevar
- Plástico #2 HDPE, (polietileno de alta densidad) usado en envases de detergente y de leche
- Plástico #5 PP, (polipropileno) usado en envases de alimentos y cajitas de comida para llevar

Descargue nuestra Lista de referencia de reciclado en LA.AthensServices.com/Signage.

1-2-5처럼 쉬운 플라스틱 재활용 방법

모든 플라스틱 제품들이 똑같이 만들어지는 것이 아닙니다. 전반적인 플라스틱 제품 시장이 많이 바뀌었습니다. 일부 플라스틱 제품은 재활용을 할 수 있고 다른 플라스틱 제품은 재활용이 안 될 수도 있습니다.

알고 계셨습니까? 재활용 화살표 기호는 재활용할 수 있는지를 나타내는 것이 아닙니다. 그리고 뒤쪽의 화살 기호 안쪽의 숫자는 재활용이 가능한 표시가 아니고, 플라스틱 수지 유형을 나타낸 것입니다.

로스앤젤레스 시는 **받아들일 수 있는 플라스틱 유형** 리스트를 최근에 업데이트 했으며, 다음과 같은 물품만이 포함됩니다.

- #1 PET (페트) 플라스틱: 물병, 음료병 및 투고용 클램셸 용기
- #2 HDPE (고밀도 폴리에틸렌) 플라스틱: 세제통 및 우유통
- #5 PP (폴리프로필렌) 플라스틱: 식품 포장 및 투고용 클램셸 용기

LA.AthensServices.com/Signage에서 Athens 재활용 요약지를 다운로드하십시오.

HOLIDAY TREE & FOLIAGE COLLECTION

Before disposing of holiday trees and/or foliage, please remove all lights, ornaments, tree skirts, tinsel, and stands. Artificial trees and flocked trees are NOT recyclable or compostable; place them in your black landfill container or request a bulky item pickup to avoid overweight or overfill charges. If your artificial tree is in usable condition, save it for next year or donate it.

Collection Service

Apartment/HOA - LA Sanitation provides FREE curbside collection. Visit LACitySan.org for more information and collection schedule for apartments/HOAs.

Businesses - Athens provides curbside collection for a fee. To request service, call the LASAN Customer Care Center at (800) 773-2489.

AMERICANS WITH DISABILITIES STATEMENT: As a covered entity under Title II of the Americans with Disabilities Act, the City of Los Angeles does not discriminate on the basis of disability and, upon request, will provide reasonable accommodation to ensure equal access to its programs, services and activities.

RECOLECCIÓN DE ÁRBOLES Y FOLLAJES NAVIDEÑOS

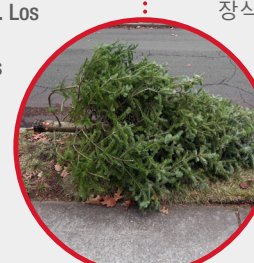
Antes de desechar su árbol y/o follajes navideños, por favor quite de ellos todas las luces, decoraciones, faldones, oropeles y bases. Los árboles artificiales, así como los naturales pero cubiertos con nieve artificial, NO son reciclables ni compostables; colóquelos en el contenedor negro para basura, o solicite una recolección de objeto voluminoso para evitar recargos por sobrepeso o sobrellenado. Si su árbol artificial está en condiciones de reutilizarse, consérvelo para el año siguiente o dónelo.

Servicio de recolección

Departamentos / Asociaciones de Propietarios (HOA) - LA Sanitation proporciona servicios GRATIS de recolección en la acera. Para más información y consultar los horarios de recolección para departamentos y asociaciones HOA, visite LACitySan.org.

Comercios - Athens proporciona servicios pagos de recolección en la acera. Para solicitar este servicio, por favor llame al Centro de Atención a Clientes de LASAN: (800) 773-2489.

DECLARACIÓN RELATIVA A ESTADOUNIDENSES CON DISCAPACIDADES: En relación con el Artículo II de Acto de Americanos con Incapacidades, la Ciudad de Los Angeles no discrimina en base de incapacidad física, y si usted lo pide, la Ciudad proveerá en un nivel razonable igual acceso a sus programas, servicios y actividades.



크리스마스 트리 및 나뭇잎 장식 수거

크리스마스 트리 및 나뭇잎을 폐기 처리하기 전에도 모든 전등, 장식품, 트리 스커트 및 스탠드를 제거하십시오. 인조 나무 및 솜 뭉친 나무는 재활용을 할 수 없고 퇴비로도 만들 수 없습니다. 그것들을 검정색 매립용 수거함에 넣거나 대형 품목 수거를 (Bulky item pickup) 요청하셔서 과다 중량 요금 또는 과적 요금을 방지하십시오. 귀하의 인조 트리가 사용가능한 상태인 경우, 내년에 사용하도록 남겨 두거나 기부해 주십시오.

수거 서비스

아파트/HOA 일 경우 - 로스앤젤레스 시 위생국 (LASAN)은 무료로 커브사이드 (길가) 픽업 서비스를 제공합니다. 더 상세한 정보 및 수거 일정을 알아보려면 LACitySan.org를 방문하십시오.

사업체 일 경우 - Athens는 커브사이드(길가) 픽업 서비스를 유료로 제공합니다. 서비스를 요청하려면 LASAN 고객 관리 센터 (800) 773-2489번으로 전화하십시오.

미국 장애인에 위한 안내문: Americans with Disabilities Act (미국 장애인법) 제II편의 적용을 받는 기관인, 로스앤젤레스 시는 장애에 근거하여 차별을 하지 않으며, 요청할 경우, 시의 프로그램, 서비스 및 활동에 대한 동등한 접근을 보장하기 위한 합당한 편의를 제공합니다.